

SAMPLE

# HYPER RETURN

回収率のみを極限まで突き詰めた  
HYPER RETURN馬券術

Produced by SAKURA Planning

許可なく改変・複製・再配布を禁じます

はじめに

わたしが、最終兵器としてネット商材界に送り込んだ「インテリジェンス・ダービー」、「インテリジェンス・ダービーfor三連複」は好評を博し、売れ行きも好調なら、特大万馬券を取ったとのうれしいご報告も次々いただいています。

ただ、インテリジェンス・ダービーは賭ける式別を特定しない、オールマイティ商材ですが、「もっと具体的に特定の式別で勝負したい」というお声も数多くいただいております。

そこで、「三連複」という式別に特化した「インテリジェンス・ダービーFOR三連複」をリリースする運びとなったのですが、リスクを取りたくないという競馬ファンも多くいらっしゃることが分かりました。そこでワイド馬券の登場です。

インテリジェンス・ダービーとは異なるアプローチから買い目を選定していきます。ワイドと言う式別ならではの買い目構成などもご紹介しています。

そして特徴的なのは、インテリジェンス・ダービーが主に後半レースをターゲットにしていたことと異なり、いきなり1レースからでも勝負できるという点です。

また、上位人気になる競走馬の予想ができる場合は、前日買い、まとめ買いもできるということです。

この「前日買い」、「まとめ買い」のご要望は多くの方からいただいております、事前に予想することのリスクが発生しますが、そのために選定馬の抽出方法が異なっています。

インテリジェンス・ダービーでは「特異数字」という概念を使いましたが、ここでは原則使いません。それでも的中の度合いは

インテリジェンス・ダービーに負けにくい程度の精度があります。

検証を重ねた結果、それほどの的中率、回収率を大幅に上げて、ワイド式別での使用が効果的だと判明しました。

三連単、三連複の爆発的オッズを見ると、どうしてもそちらに走りたくなりますが、基本的なことから言いますと、ワイドは三連単の買い目の6分の1以下に収まりますから、6倍の資金を投入してもいいということです。

三連複の的中オッズがワイドの3倍を超えるという保証はどこにもありません。

多くの方にご要望いただいたのは、やはり、「直前オッズの取得が難しい」、「事前投票対応にして欲しい」、「買い目を出す作業を明確化して欲しい」ということでした。

インテリジェンス・ダービーが買い目選定の明確化ができていないとは思いますが、式別を特定しないと言うことに限っていますと、その方法がベストだったからであり、ワイドに特化するのならば、別の買い方があるということです。

そして、ワイドが少点数で穫れるようになったら、トリプルの中もあり得るでしょう。今までの競馬商材はいきなり筆者の理論が先行し、誰でも再現性がなかったという場合が多いのです。

競馬の買い目は季節によっても変わってきますし、馬券を当てると言うことに慣れることによって、ワイドが3的中するとようになれば、馬連、三連複、三連単でも少点数の勝負が可能になると言うことです。

この商材の特典

①メールサポートの実施 [mailto:youkai\\_sakura@yahoo.co.jp](mailto:youkai_sakura@yahoo.co.jp)

## 1 ワイドという式別での高配当狙いの基本

ワイドという式別は、特殊と言えば特殊です。馬の着順に関わらず1～3着入賞馬を当てればいいというものであり、また、1着、2着の組み合わせのほか、1, 3着、2, 3着を当てても配当があるということです。

ですから、ほかの式別(単勝、複勝を除く)と比べれば、比較的中の取りやすい式別となります。

その上、ダブル的中、トリプルの中もあり得ると言うことですね。

なぜならば、次のようなデータがあるからです。

### 3着内に3人気以内2頭

以上のように 〇〇 の確率で入着しますから、あとは相手さえ固めればいいわけです。

1～3人気の3点勝負だけをしていても、12レース中8.7レースは必ず取れるというのは驚異的です。1種類の当たりだとしても、3点勝負ですから、3倍以上取れれば勝てる計算になります。

す。

そこで、基本1、2、3人気を組み合わせ3点勝負するパターンと、1、2人気を軸(1、2着候補)にして、あとA、B、Cと相手3頭を選択すれば、BOXで購入しても10点に収まります。

Aパターン

1, 2, 3人気でBOX買いをする(できれば、10点賭けたつもりで1, 000円を資金配分する)

Bパターン

となります。

細かく分けると、全部で3パターンですね。Bパターンの第1の買い方ですと、BOXではありませんので3点的中はなくなります。

ここからA、B、Cに入れる馬を選択する訳ですが、インテリジェンス・ダービーでは特異数字というものを使いました。

しかし、ここでは、別のデータを使いましょう。インテリジェンス・ダービーと同じ手法を取ってしまえば、それだけで十分な訳

ですから、この商材の意味がありません。ただし、結果から見れば、インテリジェンス・ダービーの推奨する最終オッズと似たような結果になると思います。

インテリジェンス・ダービーにおいては、最終オッズが反映するため、投票は締め切り直前だったことと異なります。

直前投票しかできないということになれば、差し障りのある方も多くいらっしゃると思います。

その点、この商材では、別の観点から攻めていこうということが特徴です。

巻末に、データ競馬の大元となったデータ表をおつけしていますので、ご自分でも検証することができます。

A、B、Cの競走馬を選ぶときは別のデータを使うのですが、データ競馬に変わりはありません。

多くの競馬ファンが見逃しがちな部分も見ますので、思わぬ穴馬を見つけだすこともできます。

「見つけだすことができます」というよりも、「穴馬を見つけたすための方法」と言い切ってしまうのもいいのですが。

競馬新聞、その他の競馬サイトなどに書かれている買い目は、ほぼ、誰が見ても妥当なものが書かれています。「なるほど」とは思うのですが、いかんせん結果が伴いません。

逆説的に言うならば、**順当な競走馬ばかりが入着すれば、競馬というギャンブル(投資などとは言いません。)は成立しなくなるのです。**

人気(単勝オッズ)はある程度、買い目の参考にして差し支えありません。特に人気の高い馬は、いろいろな人が違った角度

から考え、それでも支持される買い目ですから、信頼度はある  
のです。しかし、現実には、

のです。

ですから、人気(単勝オッズ)からだけを参考にすると、いらな  
い馬を入れてしまう可能性が高いのです。少なくとも

と言える

のです。

それでは、次の章で順次説明して参ります。

みなさまも過去レースの馬柱を見られれば、検証が可能です  
から、しっかりご自分のものにしていただきたいと思います。

ちなみに、対象馬を抜き出す場合、優先順位はつけてありま  
すが、それぞれ比較検討して、要素的にどれが一番強いかなど  
ということは一概に言えませんので、トータルな判断で選定して  
ください。それが、結局、勝ち馬を見抜く眼力となります。

さて、ここで重要なことを書きますので、よ〜〜く押さえておい  
てくださいね。

です。

是非、確認した上で活用してください。

## 2 流し先のデータを評価する

まず1～3番人気の馬は購入が決まっていますから、そのほかの馬について、次の5ポイントを検証します。

この5つが見るべきポイントです。

優先順位はこの順番のとおりで結構です。

さて、1～3人気以外に3着内に入った人気薄馬の傾向を調べた結果、次のようなデータがでています。

前走のレースで

が該当

します。

しかし、この18.9%という数字を軽く見ないでください。

馬柱を見たときに、こういった条件に該当する馬自体が非常に少ないのです。18頭立てでも多くても5頭くらいしか通常は現れません。レースによっては、そういった馬がない場合もあります。

もともとの存在が少ないですから18.9%という確率は5分の1だなというふうに考えないでください。

特に、

は要注意です。

その馬の JRA-VANでは他の ことができます  
ので、全部チェックしてください。その際、  
よ

うです。

ただし、古馬の場合は、

してください。

この は、なんとデ  
ータ上では、51.0%となっています。

言うものも替わりに利用できます。

要するに、その馬が

なんらかのほかの要因がなければ、その順番で入着して当たり前なのです。

次に ですが、こちらの精度は入着馬の35.8%  
を占めています。

入っていれば、買い目として検討します。

この数字は、

に適していますので、便利です。

また、 がマークされているようでしたら、

参考にして決定します。

タイムが平凡でも、馬の気質として相手に食らいついていく馬  
や闘争心のある馬は、掲示板に載ってきます。それをこの

するわけです。

④の項目はJRA-VANをお使いの方しか見られませんが、  
もできるでしょう。

以内は17.0%で3着内に入っています。

JRA-VANの

直前追い切りや、馬の体調(毛艶など)が反映されにくいのだと考えられます。

また、人馬一体である競馬において、騎手データの参考度合いが低いように感じるのはわたしだけでしょうか。

そのあたりを補足して考えれば、「いる馬」、「いない馬」の区別はつくと思います。

最後は、

こちらは、11.1%の精度です。

いずれも、から絞り込みは簡単なはずです。こちらも、馬で探す方が苦勞するくらい数は少ないのです。

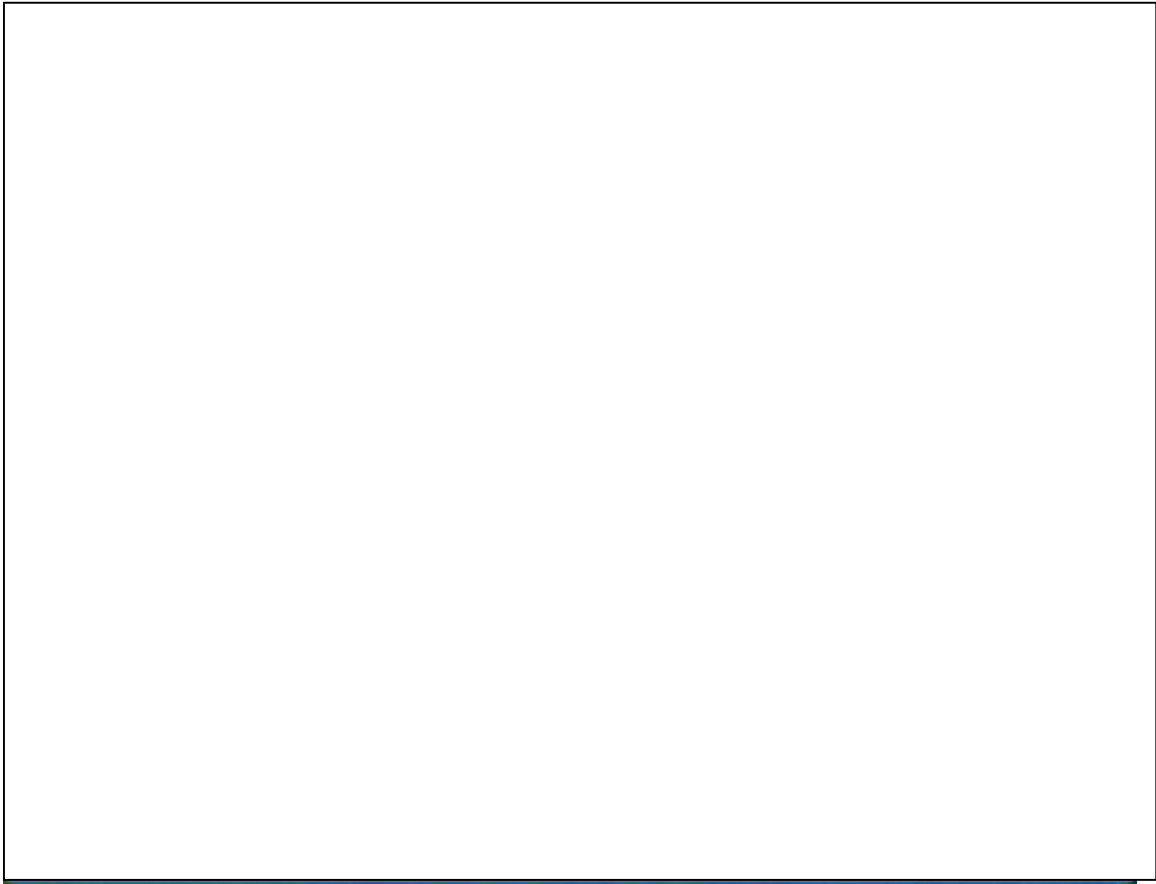
その数の少ないなかでの11.1%は、①の項目と同じで10分の1か・・・という考え方は通用しません。

数の少ない中で、こういう馬が入着しているということは、信頼度が高いというふうに考えてください。

JRA-VANや競馬新聞で見るべきポイントを図解すれば次

のようになります。





見るべきところの図解は上のようになっています。

ただし特別競争(特に重賞レース)などでは、

歴戦の強者が出てくるレースでは、

結果が変わってくるからです。

しかし、その馬の能力として把握するのには十分ですが、

信頼

度の高いものとしします。

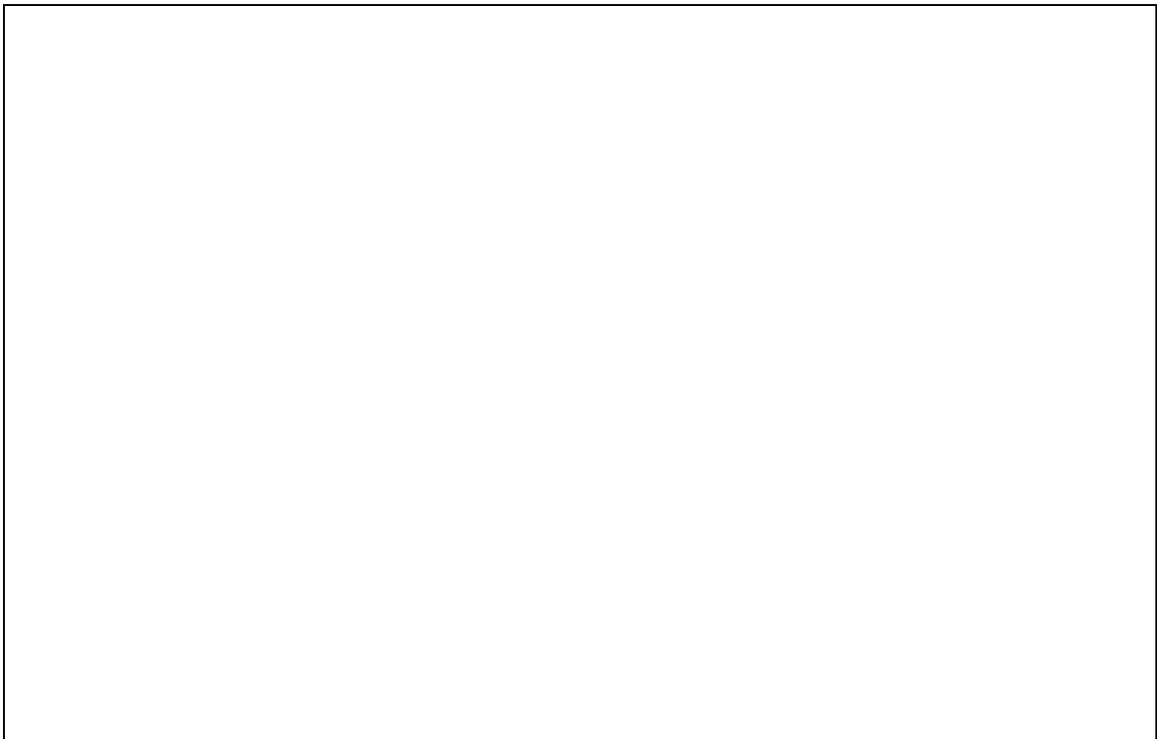
「展開」の要素があるために、  
データです。

のおける

強い馬と判断できるからで

す。

ほかの要素、  
は、何度も言いますが、確率として低くなっているように見えますが、信頼度は高いものです。では、なぜ、パーセンテージが少ないのかと言いますと、そういう競走馬自体の出走数が少ないだけなのです。反対に解釈するなら、こういった競走馬が出走していれば、「買い」だということが言えるでしょう。



これは「展開」の綾です。

もしかしたら

可能性もあります。

ただ、時速40km以上で競争を行っている競馬ですから、首差以内ならほぼ同タイム、1馬身でもそれほど劣っているとは言

えないのです。紙一重でかわされるということもあるのです。「もし」とか「たら」、「ねば」は、勝負事にいらないと言われますが、騎手がうまく「ためて」騎乗していれば入着があった可能性はあるのです。

また、

ですから、それだけ能力が高い馬だと想定できます。

ただし、騎乗したジョッキーは確認してください。「**騎手の人気**」で**人気になる競走馬もいる**ことは事実ですから、一応確認します。

このように1～3人気以外に、上記のような要素を持った馬がいれば、買い目候補としてピックアップします。

事実、データ上では、穴をあける馬はこういった要素を持っていた馬に集中していますから見ていただいて結構です。

お付けした、過去レースの人気薄馬を検証してみてください。

理由もなく、今まで勝てなかった馬が入着してくるということはありません。なんらかの理由があって、入着していますから、もっと言えば芝に向いた血統なのか、ダート向きの血統なのかなどという要素もあります。

時間のある方は、そこまで見られれば、盤石になるでしょう。馬場適性、コース適性、距離適性というものは事実あるものなのです。

細かいようですが、これらのポイントを1レース見るのには、慣れてくれば2、3分でできます。この作業を行うことによって、的中率が格段に違うのですから手を抜かないでください。

1～3人気が2頭とも72.6%の確率で3着内を確保していますから、言うまでもなく軸はその中から選定しますが。推奨している買い目の組み合わせですと、滅多なことで外すことはないでしょう。

留意事項として、1レースからの流れで、その日のその会場では「1番人気は馬券に絡まない」、「2番人気は馬券に絡まない」という傾向が現れてきますので、そういった要素も採り入れて、1、2人気のところを1、3人気にするとか、2、3人気にするとか工夫も必要になってきます。

また、上位人気ではない選定馬についても、検討していただきたいのは、今まで書いてきたほかに、過去の距離別での成績など、要素はいっぱいありますから、時間のある限り、馬柱の隅々まで見られることをお勧めします。

過去にわたしが投票したレースで、投票直前にあることに気がついて買い目を変更し、成功したことは数え切れません。

例を言うと、その日の騎手の調子です。リーディング上位でもないのに時々、その日に限って連対によく絡んでくる騎手がいることがあります。そういう騎手は体調もよく、その日の馬場も分かっているのしょうから、参考にしてください。

### 3 「特異数字」について少しだけ

インテリジェンス・ダービーでは「特異数字」を使います。これの詳細は、本編のインテリジェンス・ダービーに詳説してありますので、ここでは細かいことは書きません。

しかし、この特異数字を利用して、高配当をいろいろな式別で的中させています。

その破壊力が遺憾なく発揮されるのはもちろん三連単なのですが、これも広く賭けて、リスクを増やすより、絞り込んで狙い撃つというスタンスでお願いしています。

特異数字とは1レースから始まるその会場の最初に出た確定成績の中での6番人気以降の数字を基本にして、ある法則で買い目を決める方法です。

この特異数字で割り出した該当馬が馬券に絡んでくることが、すごく多いのです。

インテリジェンス・ダービー本編が事前投票や前日投票に適していないことは、オッズが簡単に入れ替わることから容易に推察できますね。

ですから、ここでは簡単に触れるだけにしておきますが、もし、確認できるような環境にあれば、選んだ競走馬の直前オッズで、特異数字に絡んでいることを確認する作業を行われると効果的です。

「特異数字」詳細は、「インテリジェンス・ダービー」本編に詳しく解説してありますので、そちらを参照してください。

これ以上立ち入ると、インテリジェンス・ダービーの商材の中身が分かってしまうので、ご説明はしませんが、高額配当を狙

い打ちするには優れた手法です。

インテリジェンス・ダービーの本編は直前オッズを使うために、かなり神経を使います。なぜなら、6人気以降の競走馬のオッズなどは1分もあれば入れ替わることが往々にしてあるからです。

わたし自身、できるだけ直前に投票しているつもりが外してしまい、確定後に見たら、人気が入れ替わっていたなどということが、たまにあります。

その点、この「ハイパーリターン」の買い方ならば、直前オッズに神経をとがらせる必要はありません。

データを持ってくる場所が根本的に異なるからです。「特異数字」という概念を導き出したまではよかったです、「インテリジェンス・ダービー」には時間との闘いがついて回ります。

データ競馬といってもいろいろな手法があり、騎手データをメインにするもの、枠や馬番をメインにするもの、そして人気をメインにするもの等に分れますが、やはり、多いのは単勝オッズ(人気)を中心に据えたものでしょう。

ところが、このハイパーリターンは、1~2人気は使うものの、あとは馬柱や他のところから持ってくるデーターが基礎となっています。

「特異数字」の現象をとらえたときは「やった～」と思いましたが、いかんせん、時間との闘いがあります。

そして、特異数字に該当する馬をデータの的に解析すると、2章に書いたような傾向が顕著であることが分かったのです。

前走で11着や12着またはそれ以下になった競走馬に賭けて

いくことができますか？穴党と言われる人たちでも、そこにはなんらかの裏付けが欲しいのです。

人間というものは、何か裏付けがないと行動しにくいものなのです。

これは、多くの人が、人気や競馬新聞の情報に頼りつつ、競馬に投入しているにも関わらず、的中しない、回収できないという理由なのです。

無印の馬が、

十分にありえることであり、また、その馬の

と言うことがわかっ

ていれば、この理論はマスターしたも同然です。

何の根拠もなしに、「たぶん、この馬がくるから・・・」などという事は、超能力者でもない限り不可能です。

インテリジェンス・ダービー本編でも強調していることですが、過去のデータは動きません。ですから、それを分析して次のレースに活かすと言うことは、勝ち馬を抜き出すにあたって最良の手法です。

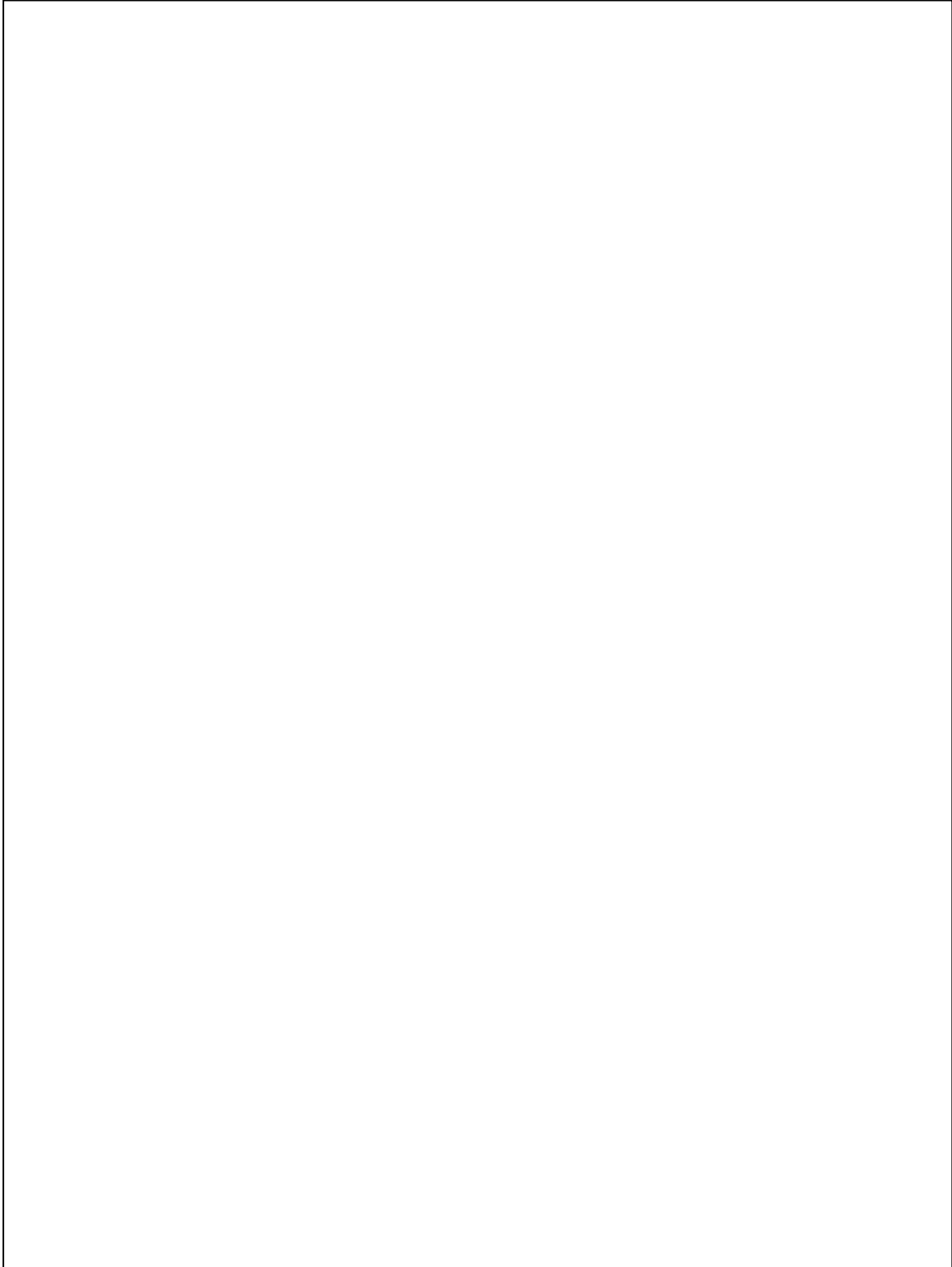
そして、わたしの元に行っているデータは数十レースや数百レースではないのです。少なくとも過去4年のレースの結果から分析して導き出した傾向ですから、普遍性があります。

JRAが競馬の手法を根本から変えてしまうなどと言うことをしない限り、永久に使える方法なのです。

4 図解でおさらいしましょう

ずっと文章メインでご説明してきましたので、一連のながれをおさらいしてみましょう。

5月9日東京9R(高尾特別です)。



9番

12番

13番

16番

このレースの結果は11-8-13でBOX10点のとき3点的  
中しています。

8-11 1,300円

11-13 11,390円

8-13 8,440円

見事3点的中で1,000円が、21,130円になりました。

ここで難しかったのは1、2、3のBOX買いや1、2から選択馬に流す方法では取れていなかったことです。

人気よりも、データを重視した方が的中するという典型的なレースでした。

ただし、新馬戦については、分析すべきデータがありませんから、対象外とします。また、障害レースなどについては、使えますが、障害初出走でも平馬では実績を残してきた馬などの参加がありますから絶対視できません。その2点をお断りしておきます。

初心者の方で、I-PATでの投票の仕方がわからない。組み合わせの、マーキングがよく分からないと言う方がいらっしゃいましたら、お気軽にサポートまでメールしてください。

### 5 もっと具体的使用例

東京7R 13:30発走

3回東京1日7Rサラ系3歳500万下

サラ系3歳500万下  
ダート左 1600m

2009/5/23(土) サラ系3歳 500万下 16頭  
13:30発走 (混合)(特指) 馬齢  
本賞金 700 280 180 110 70万円

馬名	馬記号	性	年齢	斤量	騎手	調教師	馬主	単勝オッズ	予備印
① ヴァンデモン	16	牡	3	56.0	三浦貴	三浦貴	三浦貴	23.5	4
② ヒシノアカデミー	15	牡	3	56.0	三浦貴	三浦貴	三浦貴	23.5	4
③ シーフォアアイ	14	牡	3	56.0	三浦貴	三浦貴	三浦貴	23.5	4
④ リリーオプザパ	13	牡	3	56.0	三浦貴	三浦貴	三浦貴	23.5	4
⑤ リリーオプザパ	12	牡	3	56.0	三浦貴	三浦貴	三浦貴	23.5	4
⑥ リリーオプザパ	11	牡	3	56.0	三浦貴	三浦貴	三浦貴	23.5	4
⑦ リリーオプザパ	10	牡	3	56.0	三浦貴	三浦貴	三浦貴	23.5	4
⑧ リリーオプザパ	9	牡	3	56.0	三浦貴	三浦貴	三浦貴	23.5	4
⑨ リリーオプザパ	8	牡	3	56.0	三浦貴	三浦貴	三浦貴	23.5	4
⑩ リリーオプザパ	7	牡	3	56.0	三浦貴	三浦貴	三浦貴	23.5	4
⑪ リリーオプザパ	6	牡	3	56.0	三浦貴	三浦貴	三浦貴	23.5	4
⑫ リリーオプザパ	5	牡	3	56.0	三浦貴	三浦貴	三浦貴	23.5	4
⑬ リリーオプザパ	4	牡	3	56.0	三浦貴	三浦貴	三浦貴	23.5	4
⑭ リリーオプザパ	3	牡	3	56.0	三浦貴	三浦貴	三浦貴	23.5	4
⑮ リリーオプザパ	2	牡	3	56.0	三浦貴	三浦貴	三浦貴	23.5	4
⑯ リリーオプザパ	1	牡	3	56.0	三浦貴	三浦貴	三浦貴	23.5	4

### STEP1

まず、上図のように  
します。

ここでは、  
分かりやすければどのような  
でもかまいません。

流し先対象馬を選ぶ基準と同じ  
ようにして絞り込んでいきます。

もちろん、3人氣が、軸ではなくて、流し先の方に入るケースも  
ありえますので、頭を柔らかくしてチェックしてください。

STEP2

The screenshot displays the JRA-VAN website interface for a horse race. The main content is a race card for the 'サラ系3歳500万下' (Sara Series 3-year-old 500,000 Yen) race. The race card table includes columns for horse number, name, jockey, and race results. A blue arrow points to the 'オッズ' (Odds) tab in the top navigation bar. The table shows various horses and their performance metrics.

「オッズタブ」をクリックして、オッズの画面を表示させると次ページのような画面になります。

このままでは、判断要素がありませんから、オッズが分かるような表示に切り替えます。

JRA-VANがない場合はワイドオッズが見られるインターネット上のツールを使ってください。

JRAのサイトでもいいですし、そのほかにも提供しているところは複数あります。

「ワイド」をクリック、「フォーメーション」をクリックします。

東京7R 13:30発走

3回東京1日7Rサラ系3歳500万下

サラ系3歳500万下 2009/5/23(土) サラ系3歳 500万下 16頭  
13:30発走(混合)(特指)馬齢  
本賞金 700 280 180 110 70万円

枠	馬名	性	斤	騎手	調教師	馬齢	出走	単勝	複勝	ワイド	3連複
16	ウルトラシー	牡	56.0	武内	北村	3	56.0	56.0	56.0	56.0	56.0
15	ポールアックス	牡	54.0	武内	北村	3	54.0	54.0	54.0	54.0	54.0
14	ベストラ	牡	56.0	武内	北村	3	56.0	56.0	56.0	56.0	56.0
13	ツクパタイヨウ	牡	56.0	武内	北村	3	56.0	56.0	56.0	56.0	56.0
12	フルポデー	牡	56.0	武内	北村	3	56.0	56.0	56.0	56.0	56.0
11	ヴァイヴァアミ	牡	56.0	武内	北村	3	56.0	56.0	56.0	56.0	56.0
10	マサノウイスキッド	牡	56.0	武内	北村	3	56.0	56.0	56.0	56.0	56.0
9	アークビステイ	牡	56.0	武内	北村	3	56.0	56.0	56.0	56.0	56.0
8	エイシンワールド	牡	53.0	武内	北村	3	53.0	53.0	53.0	53.0	53.0
7	サトノバロン	牡	56.0	武内	北村	3	56.0	56.0	56.0	56.0	56.0
6	タイキジャガー	牡	56.0	武内	北村	3	56.0	56.0	56.0	56.0	56.0
5	アグネスアンカー	牡	56.0	武内	北村	3	56.0	56.0	56.0	56.0	56.0
4	リーチマイドリーム	牡	56.0	武内	北村	3	56.0	56.0	56.0	56.0	56.0
3	リリーオブザバレー	牡	54.0	武内	北村	3	54.0	54.0	54.0	54.0	54.0
2	シーフォアアイ	牡	56.0	武内	北村	3	56.0	56.0	56.0	56.0	56.0
1	ヒシアカデミー	牡	56.0	武内	北村	3	56.0	56.0	56.0	56.0	56.0

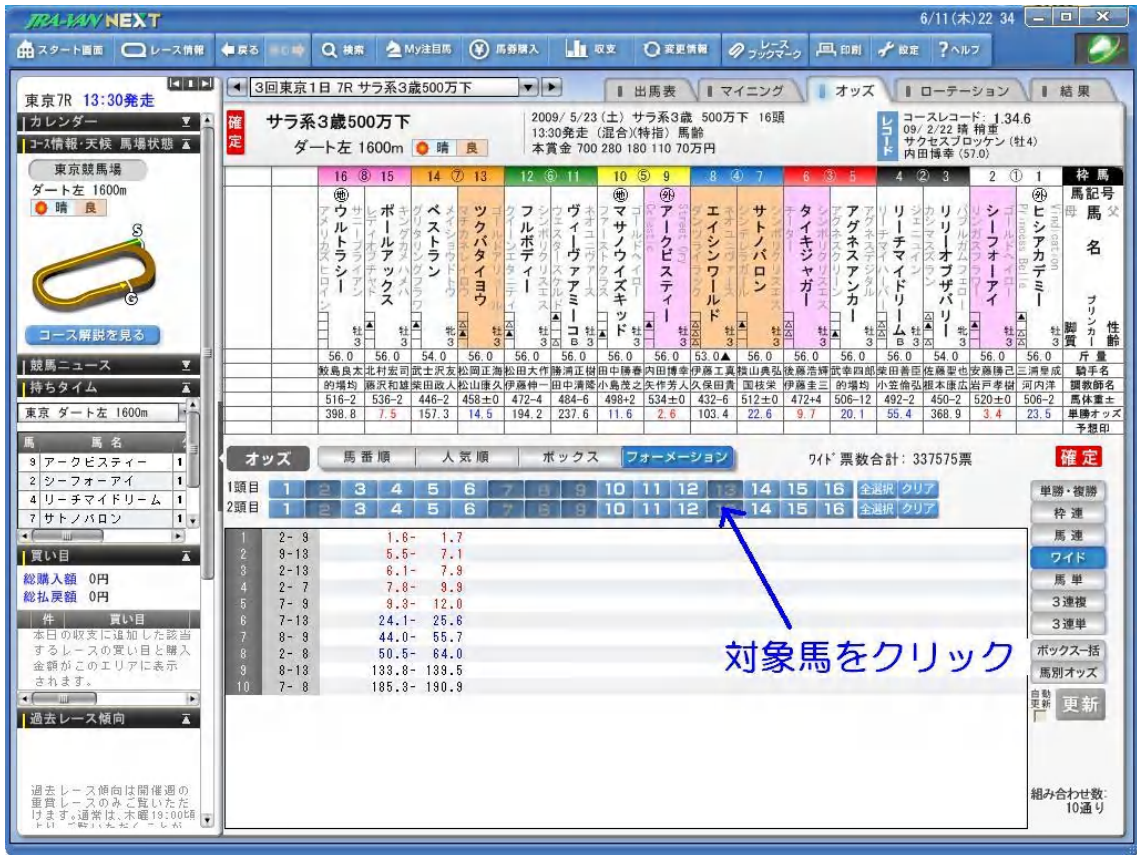
オッズ

馬番	1	2	3	4	5	6	7	8	9	10	11	12	13	14	15	16		
単勝	3	1309.8	4	4123.0	5	1606.8	6	498.0	7	482.3	8	7012.9	9	1143.9	10	130.8	11	7816.4
複勝	4	275.4	5	5002.5	6	831.1	7	1352.1	8	2420.6	9	240.0	10	5684.7	11	2181.4	12	5882.3
ワイド	5	224.8	6	4749.2	7	1161.6	8	3908.2	9	80.1	10	1055.4	11	23449.1	12	1392.2	13	555.3
3連複	6	81.9	7	9379.7	8	7215.1	9	230.6	10	369.0	11	7898.7	12	16674.9	13	129.1	14	6488.8
3連単	7	209.6	8	3873.3	9	332.1	10	920.7	11	4936.7	12	5816.9	13	5036.1	14	1254.8	15	606.2
3連対	8	1181.7	9	1924.1	10	1198.7	11	9873.3	12	2989.6	13	760.3	14	1301.8	15	133.0	16	15313.7
4連複	9	30.2	10	7215.1	11	10421.9	12	4841.1	13	276.4	14	687.2	15	239.5	16	3062.8	17	17
4連単	10	162.3	11	34107.8	12	6003.0	13	770.5	14	2728.7	15	93.8	16	6250.9	17	18	18	
5連複	11	2101.9	12	20280.3	13	965.8	14	6051.4	15	342.1	16	26739.0	17	18	18	18	18	
5連単	12	1212.3	13	3745.1	14	6413.5	15	863.5	16	9745.1	17	18	18	18	18	18	18	
6連複	13	127.0	14	34107.8	15	1342.4	16	17450.5	17	18	18	18	18	18	18	18	18	
6連単	14	1220.2	15	13643.1	16	25874.9	17	18	18	18	18	18	18	18	18	18	18	
7連複	15	147.4	16	62530.9	17	18	18	18	18	18	18	18	18	18	18	18	18	
7連単	16	2977.7	17	18	18	18	18	18	18	18	18	18	18	18	18	18	18	
8連複	17	18	18	18	18	18	18	18	18	18	18	18	18	18	18	18	18	
8連単	18	18	18	18	18	18	18	18	18	18	18	18	18	18	18	18	18	

そうすると、次ページのような画面になります。

オッズを表示することができる画面です。

ここで、そのレースに参加するか、買い目を絞った投票にするかなどを決めることになりますので、対象馬をクリックしてオッズの動向を見るのです。



クリックしていった馬番の組み合わせオッズが、下の段に追加されていきます。

**【このときにこのレースで勝負するかどうかを決めます】**

はじき出された

基本3点買いとします。

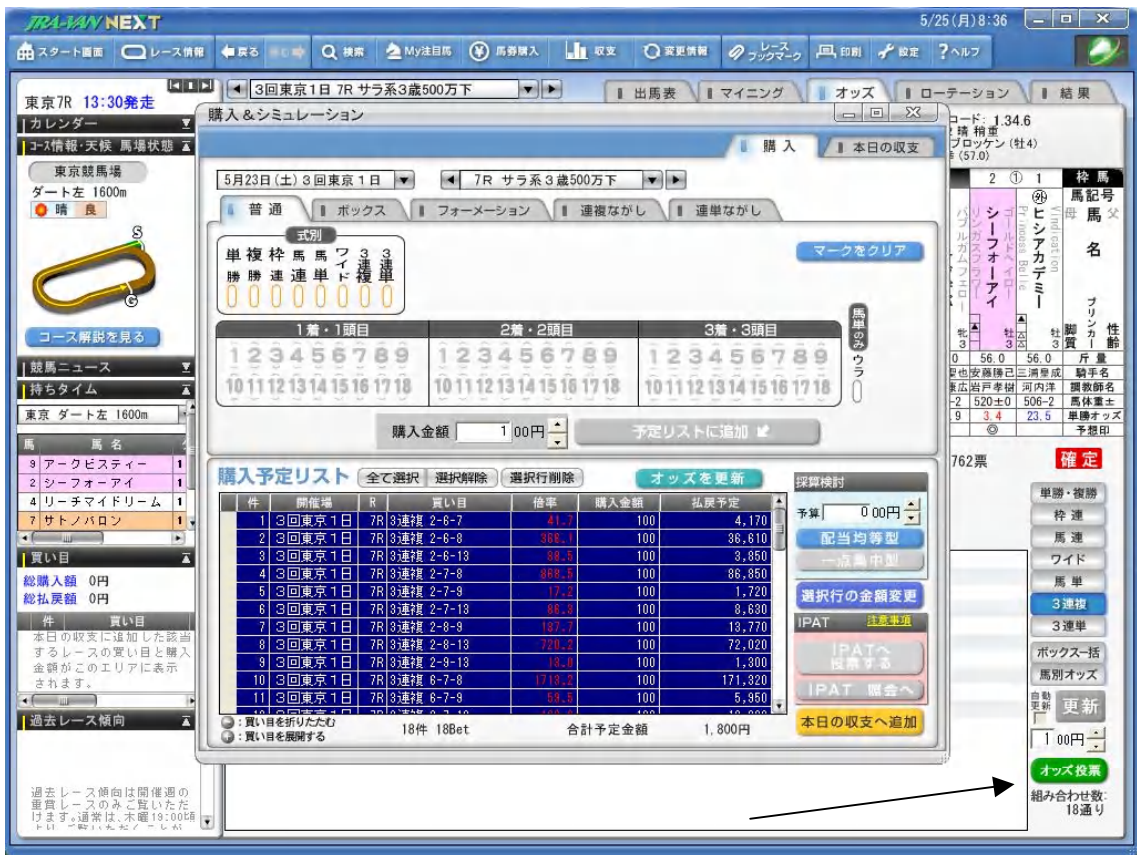
その時のレースのオッズの割れ具合、頭立て数、オッズの偏りからいろいろなパターンが考えられますが、

収支均衡がとれません

から見送ったほうが無難です。

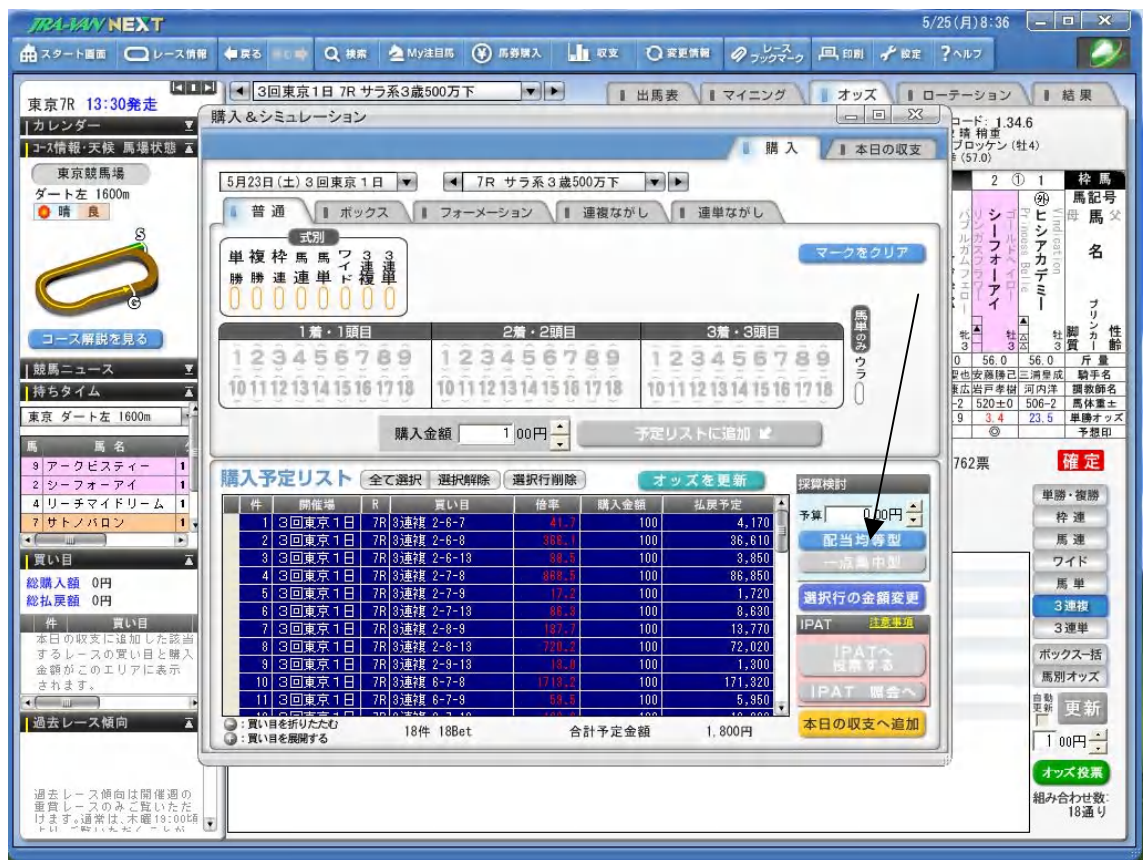
オッズの該当部分をクリックすると、色が反転して、選択した

状態になります。



この状態で画面右下の「オッズ投票」をクリックすると、I-PAT連動の投票画面に切り替わりますが、「オッズ投票」ボタンの上にある100円となっているところが、各掛け目への投票数になりますから、200円にすれば、1点につき200円賭けることになり、投入金額は倍になりますが、払戻も倍になりますので、それぞれの資金状況、勝負度合いによって変えていけばいいのです。

このあと表示される、投票準備画面で、資金配分を行うこともできますから、低いオッズには厚く、高いオッズには薄く賭けることでリスクコントロールもできます。



これが「オッズ投票」をクリックした後に表示される「投票準備画面」です。

→で示したところが、「配当均等型」というボタンで、上のボックスに予算額(買い目の数 × 100円よりも大きい金額)を入力して、配当均等型ボタンを押すと、予算額に応じて、低オッズには厚く、高オッズには薄く賭けることができます。

たとえ、

したほうが回

収率が上がるからです。

JRA-VANをお使いの方は是非、この方法で勝負レースであるかどうかを判断していただきたいと思います。

## 5月23日(土) 高額馬券GETの選択課程

The screenshot shows a horse racing software interface. The main window displays race information for '3回東京1日 7R サラ系3歳500万下' (3rd Tokyo 1 Day 7R Sarsu System 3-year-old 500,000 Yen Down). The race is scheduled for 2009/5/23 (Sat) at 13:30. The track is 'ダート左 1600m'. The race is confirmed (確定).

The race card shows 16 horses. The horses are listed with their names, jockeys, and various statistics. The horses are:

- ヒシアカデミー
- シーフォアアイ
- リリーオプザバリー
- リリーマドリーム
- アグネスアンカー
- タイキジャガー
- サトノパロン
- エイシンワールド
- アークビスティ
- マサノウイズキッド
- ウイヴァアミ
- フルポデー
- ツクパタイヨウ
- ベストラン
- ポールアックス
- ウルトラシー

The betting slip window shows the following selections:

- 東京 7R 確
- 3回東京1日 7R 的中
- 単勝 9 260円
- 複勝 9 140円
- 8 2,440円
- 13 330円
- 枠連 4-5 2,060円
- 馬連 8-9 24,500円
- ワイド 8-9 5,360円
- 9-13 700円
- 8-13 13,380円
- 馬単 9-8 32,320円
- ③単複 8-9-13 72,640円
- ③連単 9→8→13 371,550円

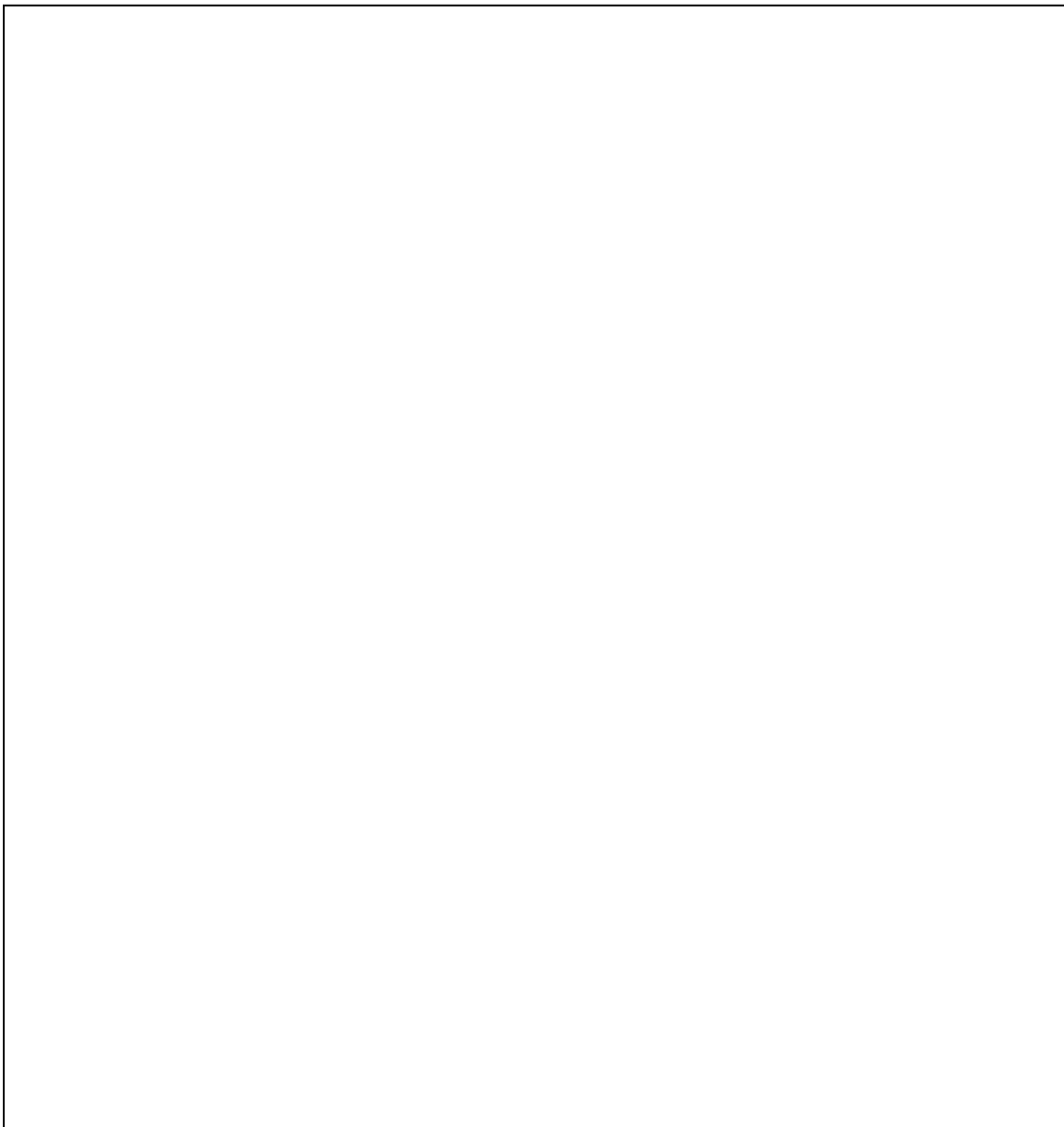
さて、このレースについて少々検証しましょう。

ピンク印は純粹に1、2、3人気ですが、

1、2、3人気も検証だけではしてください。

騎手によって人気が作られる場合がありますので、そのあたりがネックです。

さて、残りの3頭を選択した理由というのは、商材に書いてあるとおりなのですが、少々ご説明が必要かと思ひます。



では14番は 違  
います。

が必要ですし、なんと言っても、

勝っている新馬戦も相手に恵まれた感じで、中山の芝1800  
mの数字は、新馬と言えどもこれでは買えない数字です。

ですから、14番は候補からはずれます。

15番も

残ったのは1番、3番、5番、7番、8番となります。

3番の馬ですが、JRA-VANで見る限り、

勝っているのは地方競馬の成績です。これでは買えません。  
それじゃ、5番は？

実際の結果では6位になりました。強いて言えば

言うことで切りました。前3走の成績は申し分ないのに「なぜ、人気薄なのか？」ということを考えていただきたいのです。普通なら、1、2、3人気を除けば、まずこの馬にいきそうなのに、なぜか7番人気。わたしは、競馬新聞などを読みませんから、何か書いてあったかもしれませんが、とにかく、「この馬を選んでおかしくないのに、人気がない」というのは要注意です。おそらく、故障かもしれませんし、調教の失敗が考えられます。裏付けをくれと言われると困るのですが、馬体重が12kgも減になっているところからもなんとなく気が乗りません。ちなみにこの馬の3着内に入っている馬体重は、514kg～518kgです。この日の506kgは異常な数字ですね。

では、最後の13番ですが、残りの  
馬を検討した結果、です  
し、馬柱を過去にたどっていくと、惜しい競馬をしているものばかりです。

このように、商材中ではさらりと書いていますが、結構な分析をしていることがお分かりでしょう。単純明快にいつてしまうと、「あれ、なんでこの馬なの？」という結果になるのです。

ほかにも質問がございました。前走の地方開催馬については  
ということでした。

これはレース結果で連対を繰り返しているとかでなければ、  
外していいと考えています。それほど、中央競馬と地方競馬の  
能力差はあります。

時々、そういった馬の大駆けを見せつけられることもあるので  
すが、平馬(1~8レース)に限っては、  
してください。

ので、参  
考程度です。また、地方にも格差がありますので要注意です。  
大井、川崎、船橋、浦和で走っている馬と、その他の会場では  
大きな開きがあります。

注意するとしたら、そういった馬が、地方競馬の騎手と共に送  
り込まれてきたときくらいでしょう。

はどれを見たらいいのかというご質問に関しては、  
載ってきているならば有  
力です。

## 6 的中精度が上がれば他の式別でも

さて、ワイド馬券の3～10点で2的中、3的中が可能になってくると、1、2、3着に入る馬を当てているわけですから、馬連、三連複、三連単での回収も可能になってきます。

多くの商材が最初から、三連複や三連単をターゲットにしていますが、最初からこれで万全というような理屈は、競馬には存在しません。

また、競馬というギャンブルから普遍性のある理屈を導き出すというのは不可能なことなのです。生き物が生き物を操って高速で勝負する。ただそれだけのことです。データなどが生きてくるとしてもそれが絶対ではありませんし、ある傾向があるとして、その傾向がそのレースで確実に出るという保証はどこにもありません。

レースごとにメンバーが違い、格が違い、会場も変わります。そういう中で、「これを買っておけばOK」などという理論があるとしたら、競馬は成り立ちませんし、もっと言えば、競馬ファンの95%が負けているなどということはないはずです。

何が足りないのかと言えば、そのレースが自分が勝負すべきレースなのかという見極めと、予想される精度によって、式別をきっちり使い分けることです。

ワイドで導き出した馬の中で1着になるのがほぼ間違いのない馬がいるのなら、馬連でも勝負できます。頭をその馬に持ってきて馬単、三連単も可能です。

こと競馬で勝つためには、こういったことを見抜くセンスが一番大切なのではないでしょうか。

やみくもに何らかの理屈を当てはめて、全レースに勝負する。これでは負けて当たり前です。

1～3人気に推されていなかった馬が入着するのは、今までに書いてきたとおり、

……などの要素です。

ですから、このワイドの買い方での的中を繰り返し、さらに買い目が絞れるようになれば、他の式別も問題なく穫れるはずで

す。ワイドの商材と謳いながら、他の式別でも十分に応用できるように書いています。

春から夏にかけては新馬戦が組まれることなく、いきなり未勝利に新馬が出てきたりします。

また、平場では、ダート替わり、芝替わりの馬も頻繁に出走します。

このようなときに、普通のデータは通用しません。馬場替わりでも能力があれば激走します。

それを一概に理屈理論でひとくくりにできますか？

もちろん、JRA-VANでは調教タイムなども見ることはできます。しかし、調教とレースは別物です。

直前気配などというものも、実況を聞いていれば説明はしてくれます。しかし、駄馬(勝つ見込みのない馬)の気配がいくら良好でも、気配の良くない実力馬にはなかなか勝てません。

だからこそ、なおさら、この商材の中身を実践して、結果を出

してみてください。将来的にどのような式別でも勝つことができるようになります。

馬柱に記載されていることは、ひとつとして無駄なものはありません。今までオッズのみやオッズ+騎手で馬券を買っていた人は改めるべきです。

そして、レースごとに式別も吟味して、的中精度の高い式別で賭けるのが一番儲かるやりかたです。

何度も言いますが、競馬に一般論はありません。言えることは1人気の入着頻度が高いと言うことくらいです。

そういった訓練をしていくのにはワイドという式別が一番安全で確実なのです。ワイドの1点買いでも当て続ければ大きな利益が出ます。

そういったワイドでの検証から、自信をつけて、確証あるレースには払戻の高い式別でやってみる。これが勝つ近道であるとわたしは考えています。

何事にも手順というものがあります。よく初心者に「馬連BOXからとか、三連複BOXから入りなさい」と言う人がいるのですが、わたしはワイドから入るべきだと考えています。

第5章までに書いてきたことをワイドで検証し、「これは」と思ったレースには、他の式別もチャレンジすることによって、段々と馬柱の読み方が分かってきます。

競馬新聞でも、◎○▲の印しか見ない人には勝利はありません。

血統ひとつをとってもあるコースにとってはものすごく重要な意味を持つこともあるのです。

さいごに

検証をされるにあたっては、巻末につけてありますデータをご活用ください。人気薄で入着している競走馬の2章で挙げている要素を調べていただければ分かることですから。

JRAのサイトにいけば過去レースの馬柱も見られます。

この商材をリリースするにあたっては、多くの方々からご要望がございました。

「時間がないのでなんとか前日投票できる方法はないのか?」とか、「直前オッズは取るのが難しい。分析をしていたら、投票締め切りに間に合わなかった」などのご意見を頂戴し、それならば、ワイドに限るのならばということで書き下ろしたものです。

何故、「ワイド」なのかは本文中にも書かせていただきましたので割愛しますが、是非、ご活用いただきましてみなさまが高額の配当を手にすることを望んでおります。

全国津々浦々からメールをいただき、一部の方からは直接お電話まで頂戴しました。わたしの背中を押していただいた方々に感謝します。ありがとうございました。

ただ、馬連や三連単に応用できるかと言えば、できてしまうのですが(笑)、的中率は下がります。あくまでもワイドを前提にした商品だということで、運用はみなさんにお任せです。

みなさまのますますのご発展と、競馬での大勝を祈念いたしまして終わりいたします。